

Technický list

Montážny uholník DVERE

Montážny uholník DVERE slouží k montáži dveří a oken sahajících do vrstvy podlahy.



Použití:

- kotvení dveří v úrovni základové desky
- kotvení oken sahajících do úrovně podlahy

Vlastnosti:

- oválné díry pro jednoduché nastavení polohy
- dva různé průměry děr pro fixaci úhelníku
- kotvení v betonu pomocí turbo-skrutek
- díky prolisům se může přenášet vyšší zatížení
- zvýšená odolnost vůči korozi díky povrchové úpravě z galvanického pozinku (na vyžádání možnost úpravy žárovým zinkováním)
- tloušťka materiálu je 2 mm

Příklad výpočtu množství kotev:

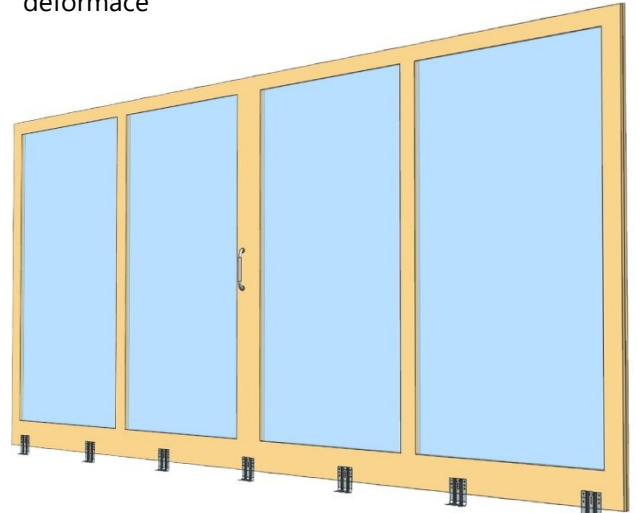
- dveře s rozměrem 5 x 2,6 m, třída větru II, výška zabudování méně než 18 m nad terénem
- třída větru II = 0,88 kN/m²
- dveře budou ukotvené pomocí 22 ks úhelníků (7 v oblasti prahu)
- každý úhelník musí přenést zatížení 0,52 kN

Výpočet zatížení na jeden kotvicí bod:

- KB = zatížení větrem x b x h
- KB = 0,88 x 5 x 2,6 / 22 = 0,52 kN

Výsledek:

- na základě výpočtu je nutné použít kotvicí bod, který přenese zatížení 0,52 kN
- montážny uholník DVERE je vhodný pro tuto aplikaci, protože podle zátěžových testů na střih a tah dokáže přenést zatížení min. 0,65 kN, a to bez deformace



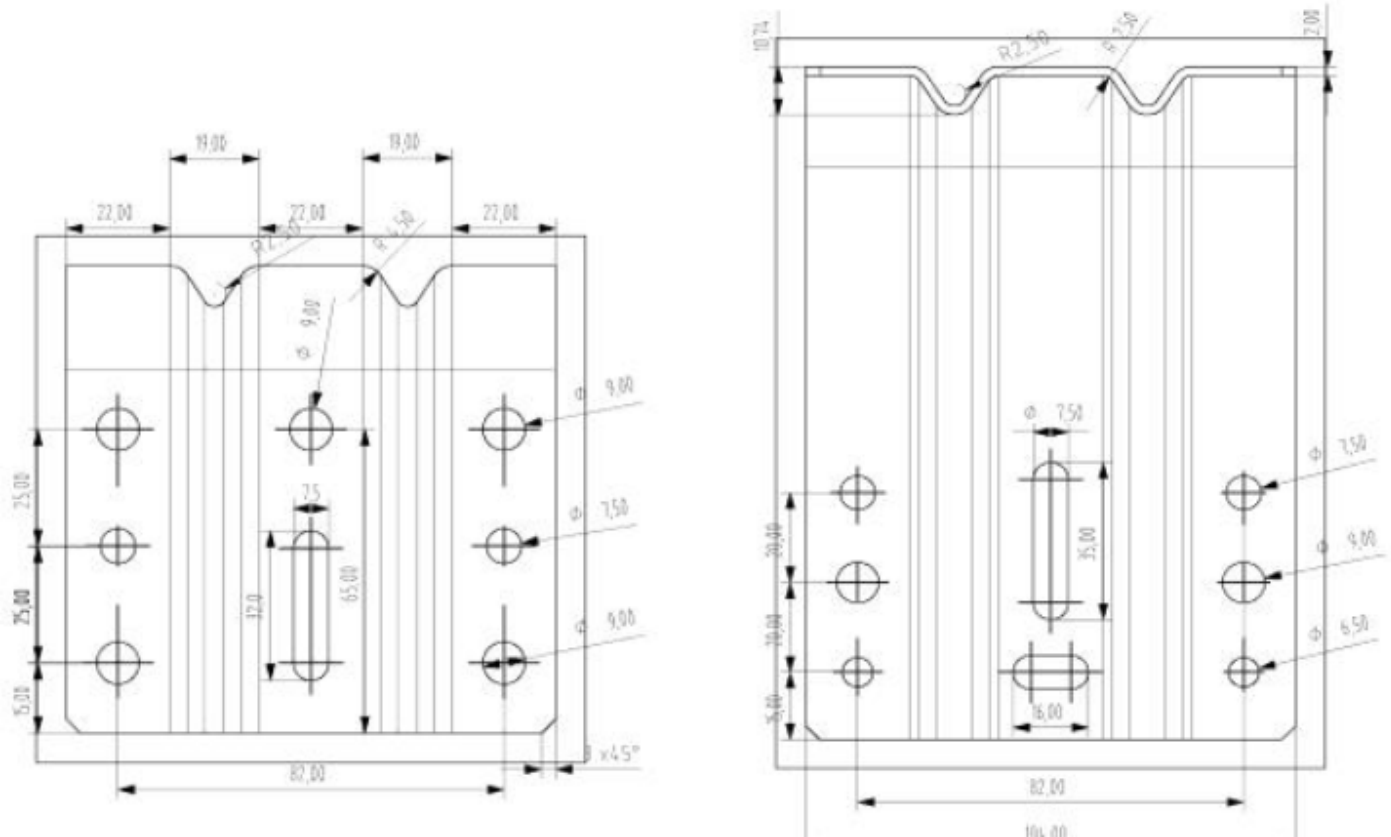
Parametry:

Materiál	galvanicky pozinkovaná ocel (na vyžádání žárové zinkování)
Tloušťka	2 mm
Rozměry	100x150 mm (40 ks v balení) 100x200 mm (25 ks v balení) 100x220 mm (25 ks v balení) 100x240 mm (25 ks v balení) 100x260 mm (25 ks v balení) 100x280 mm (25 ks v balení) 100x300 mm (25 ks v balení)

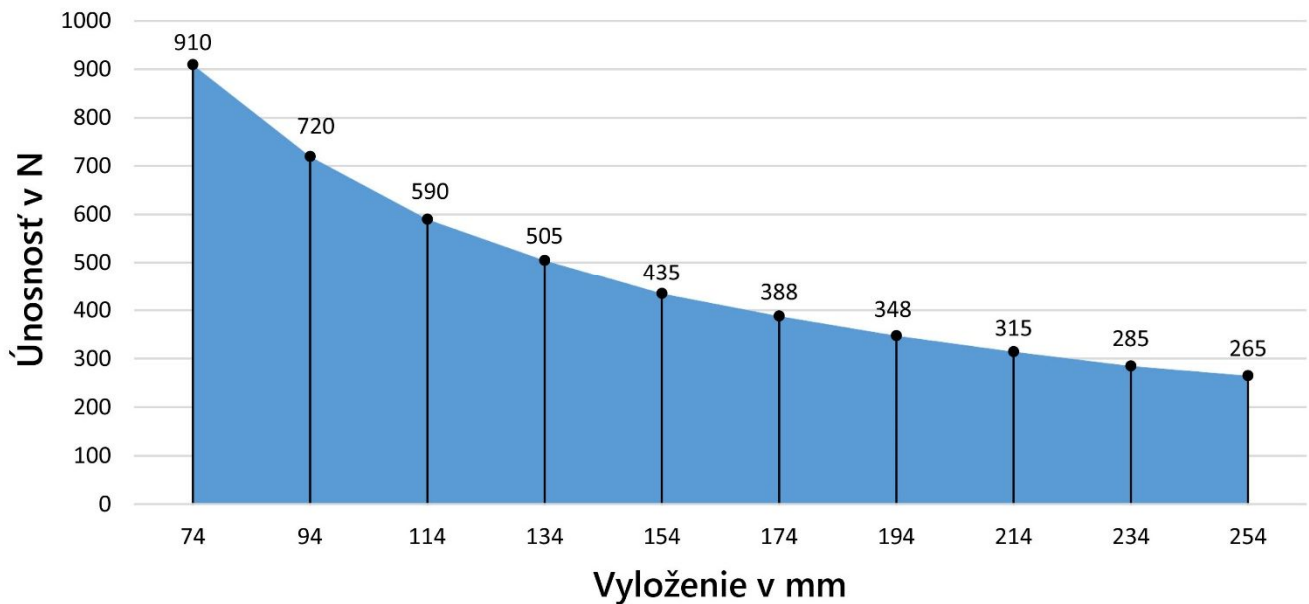
Údaje v tomto technickom liste zodpovedajú súčasnému technickému stavu. Spracovateľ musí vykonať, vzhľadom na rôznorodé možnosti použitia, vlastné skúšky. Výrobca si vyhradzuje právo technických zmien. Spracovateľ musí dbať na všeobecné zákonné normy a ochranné práva tretích osôb. Vydaním nového technického listu sa tento stáva neplatným. September 2017

Technický list

Montážny uholník DVERE



Únosnosť montážneho uholníka



Údaje v tomto technickom liste zodpovedajú súčasnému technickému stavu. Spracovateľ musí vykonať, vzhľadom na rôznorodé možnosti použitia, vlastné skúšky. Výrobca si vyhradzuje právo technických zmien. Spracovateľ musí dbať na všeobecné zákonné normy a ochranné práva tretích osôb. Vydaním nového technického listu sa tento stáva neplatným. September 2017